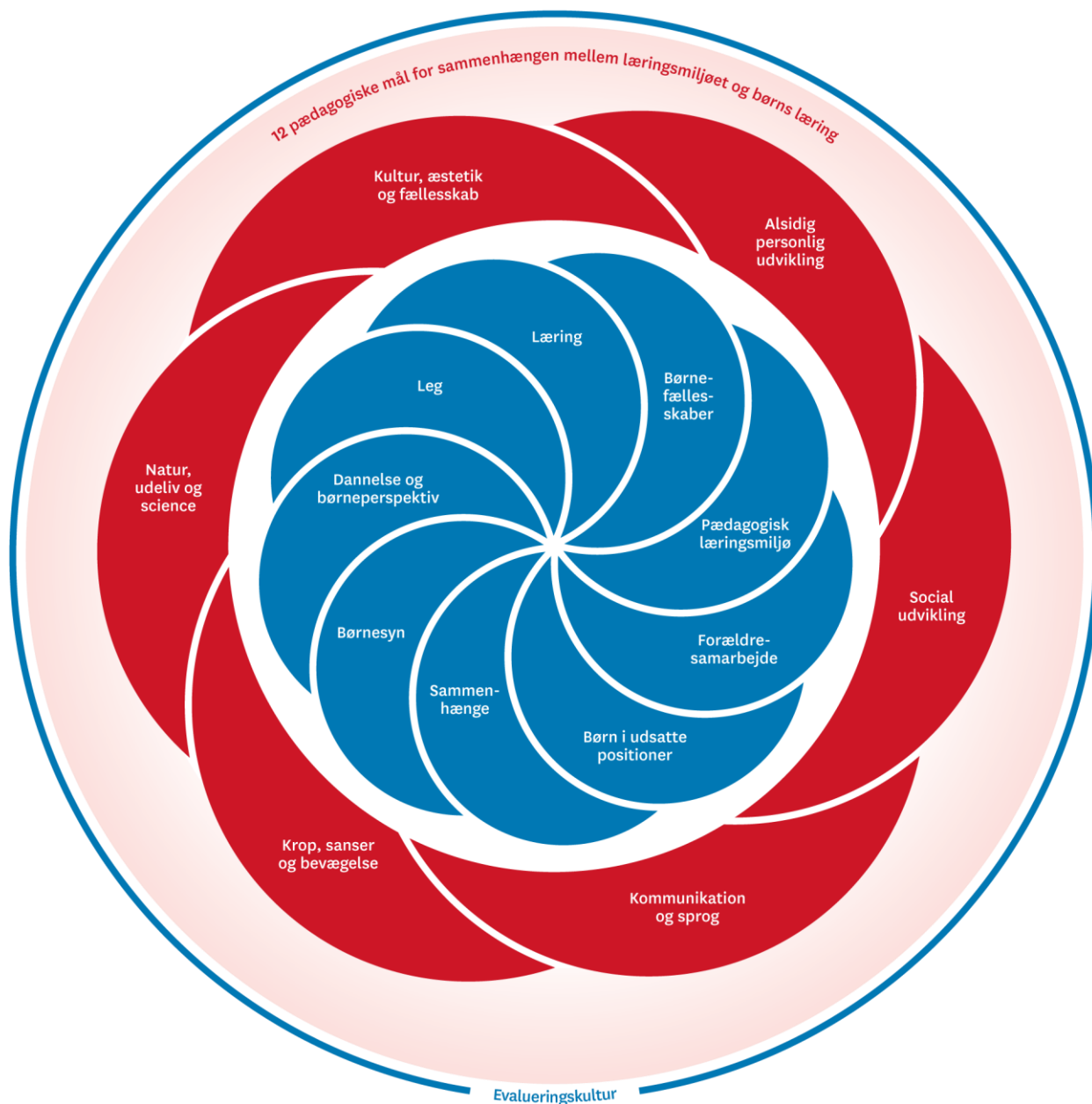


Pædagogisk læreplan for Børneuniverset 2022-2025



Den pædagogiske læreplan udgør rammen om den fælles retning for vores pædagogiske arbejde med børnenes trivsel, læring, udvikling og dannelse. Læreplanen er et levende dokument, som kort beskriver vores pædagogiske overvejelser og refleksioner med eksempler, der er retningsgivende for det daglige pædagogiske arbejde.

Ramme for udarbejdelse af den pædagogiske læreplan



Den pædagogiske læreplan udarbejdes med udgangspunkt i det fælles pædagogiske grundlag samt de seks læreplanstemaer og de tilhørende pædagogiske mål for sammenhængen mellem det pædagogiske læringsmiljø og børns læring.

Rammen for at udarbejde den pædagogiske læreplan er dagtilbudsloven og dens overordnede formålsbestemmelse samt den tilhørende bekendtgørelse. Der henvises løbende til publikationen: *"Den styrkede læreplan, rammer og indhold"* udarbejdet af Børne og Socialministeriet 2018.

Hvem er vi?



Børneuniverset er en selvejende institution i Esbjerg bymidte. Daginstitutionen er en aldersintegreret daginstitution. Vuggestuen er opdelt på tre stuer med plads til 30 børn i alderen 0-3 år og børnehaven er ligeledes opdelt på fire stuer med plads til 41 børn i alderen 3-5 år. Vi er en selvejende institution, som er finansieret af det kommunale budget, men drevet af vores forældrebestyrelse, som sammen med leder og medarbejderrepræsentant står for Børneuniverset's driftsaftale.

I Børneuniverset vægter vi, at give børnene en tryk og struktureret hverdag. Vi mener, at en god start på dagen gør en forskel for resten af dagen. Derfor åbner institutionen hver morgen på Stjernestuen, som er en vuggestuegruppe. Her kan alle børn frem til kl. 07.15 kan få morgenmad. Vi sørger for, at alle bliver taget godt imod og får en gode start på dagen. Fordelen ved at være en af Esbjerg kommunes mindre institutioner er, at vi har rig mulighed for, at give børnene nærvær og tryghed, da alle kender alle - både børn og voksne. Vi vil sikre rummelighed, plads til alle og respekt for forskelligheder. Når barnet rykket videre fra vuggestue til børnehave, er det i trygge rammer og barnet rustes til, at møde forandringerne positivt og trygt med kendt personale.

Vi vægter et godt forældresamarbejde højt, da vi tror på, at det er med til at fremme barnets tryghed, udvikling og livsglæde. Vi prioriterer tiden til, at tale med forældrene når de kommer i institutionen og laver gerne et møde, hvis der er brug for en længere snak.

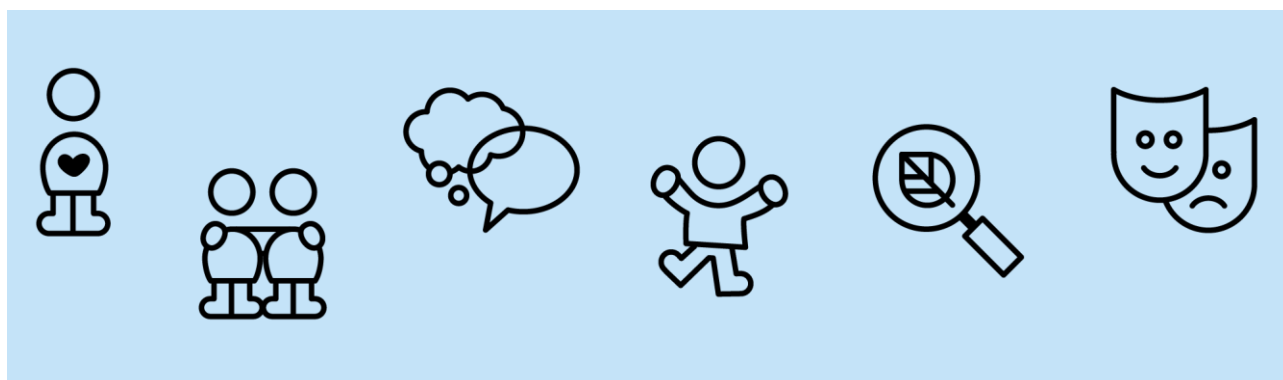
Ud over de faste rutiner giver formiddagen plads til, at stuerne planlægger individuelle pædagogiske aktiviteter frem til middagsmad. Aktiviteterne vil både foregå stueopdelt, men vi prioriterer i høj grad, at dele op i mindre grupper, for at give barnet en nærhed og ro omkring sig. Vi har fokus på, at der er tid til at følge barnets spor, hvad interesserer dem og hvor kan vi støtte op om udvikling og læring. Vuggestuebørnene har både mulighed for at sove inde- og udendørs til middag, mens børnehavebørnene er ude på legepladsen fra ca. kl. 11.45 til 14.00. Om eftermiddagen har børnene mulighed for, at finde deres egne grænser, udvikle sig socialt, kreativt og kognitivt i både den frie leg og de planlagte aktiviteter.

Fastelavn, påskefrokost, sommerfest, bedsteforældredag, halloween og jul er alle traditioner, som Børneuniverset vægter højt. Her inddrager vi børnene i hele begivenheden og giver dem en forståelse for, hvorfor vi netop afholder det. Her vil vi også inddrage forældrene i den grad det er muligt, enten med deres viden eller deltagelse. Derudover hjælper børnene med til at pynte hele Børneuniverset.

Børneuniverset tager ofte på ture ud af huset. Vi bruger nærområdet til gåture og ellers har vi tre ladcykler til rådighed, hvor tre personale kan medbringe tolv børn. Vi tager også på ture med offentlig transport til eks. fiskerimuseet eller juleudstilling i Sæddingcenteret.

AULA bliver brugt til kommunikation mellem institutionen og forældrene. Her melder forældrene ferie til deres barn, give besked vedr. sygdom og kontakte personale eller leder vedr. andre beskeder. Her vil der også blive kommunikeret omkring ture ud af huset og andre aktiviteter. Ugentligt bliver der lagt små beskeder og billeder op omkring, hvad børnene har fortaget sig de sidste par dage, så forældrene kan følge med i, hvad deres barn bruger tiden på i institutionen.

Børneuniverset's åbningstider er mandag til torsdag fra kl. 06.15-16.45, samt fredag fra kl. 06.15-16.15.



Pædagogisk grundlag



”Den pædagogiske læreplan skal udarbejdes med udgangspunkt i et fælles pædagogisk grundlag”

”Det pædagogiske grundlag består af en række fælles centrale elementer, som skal være kendetegnende for den forståelse og tilgang, hvormed der skal arbejdes med børns trivsel, læring, udvikling og dannelse i alle dagtilbud i Danmark”

”De centrale elementer er:

- **Børnesyn.** Det at være barn har værdi i sig selv.
- **Dannelse og børneperspektiv.** Børn på fx 2 og 4 år skal høres og tages alvorligt som led i starten på en dannelsesproces og demokratisk forståelse.
- **Leg.** Legen har en værdi i sig selv og skal være en gennemgående del af et dagtilbud.
- **Læring.** Læring skal forstås bredt, og læring sker fx gennem leg, relationer, planlagte aktiviteter, udforskning af naturen og følge barnets spor og interesser.
- **Børnefællesskaber.** Leg, dannelse og læring sker i børnefællesskaber, som det pædagogiske personale støtter op om.
- **Pædagogisk læringsmiljø.** Et trygt og stimulerende pædagogisk læringsmiljø er udgangspunktet for arbejdet med børns læring.
- **Forældresamarbejde.** Et godt forældresamarbejde har fokus på at styrke både barnets trivsel og barnets læring.
- **Børn i udsatte positioner.** Alle børn skal udfordres og opleve mestring i lege og aktiviteter.
- **Sammenhæng til børnehaveklassen.** Sammenhæng handler blandt andet om at understøtte børns sociale kompetencer, tro på egne evner, nysgerrighed mv.”

”Loven fastsætter, at alle elementer i det fælles pædagogiske grundlag skal være udgangspunkt for arbejdet med den pædagogiske læreplan og dermed det pædagogiske arbejde med børns læring i dagtilbud.”

”Nogle elementer i form af fx børnesynet skal altid være til stede i det pædagogiske læringsmiljø, mens andre elementer som fx arbejdet med at skabe en god overgang til børnehaveklassen kan være mere til stede i nogle sammenhænge end andre.”

Børnesyn, Dannelse og børneperspektiv, Leg, Læring og Børnefællesskaber



Fokus på barnets ret til leg og medbestemmelse står centralt i danske dagtilbud. Det giver os som institution en forpligtigelse til at give børnene medbestemmelse og skabe læringsmiljøer, der tager udgangspunkt i børnesynet/barnets perspektiv. Børn har mange fælles træk, men de er også forskellige, kommer fra forskellige baggrunde, har forskellige forudsætninger, eks. socialt og kulturelt. Nogle har fysiske eller mentale udfordringer og alle har ret til udvikling, leg og fællesskab.

Børnesynet er, at barnet udvikler sig i samspil med sine omgivelser og er aktiv deltagende i egen læring og udvikling. Børnene har mange fælles træk, men er også forskellige, de har forskellige forudsætninger, eks. socialt, fysiske, psykiske og mentale udfordringer.

I Børneuniverset møder barnet omsorgspersoner, der ikke er deres forældre. De voksne i Børneuniverset støtter barnet i, at få en begyndende fornemmelse og erfaring med, at være en del af et fællesskab. Barnet bliver aktivt deltagende i et daginstitutionsliv, der er præget af hverdagsrutiner, leg, omsorg, relationer og aktiviteter.

Efterhånden som barnet bliver ældre, udvikles børnefællesskaberne og barnet øver sig i sociale samspil, konfliktløsninger, sprog, motorik osv. Barnet øver sig i spilleregler og medbestemmelse.

I hele barnets institutionstid øves barnet i, hvordan man omgiver sig hinanden, hvilken adfærd der passer til de forskellige situationer, eks. spisesituationer, samlinger, ture ud af huset osv. Dette er med til at skabe grundlag for barnets dannelse, og danner baggrund for barnets trivsel og adfærd.

Pædagogisk læringsmiljø



”Det skal fremgå af den pædagogiske læreplan, hvordan det enkelte dagtilbud hele dagen etablerer et pædagogisk læringsmiljø, der med leg, planlagte vokseninitierede aktiviteter, spontane aktiviteter, børneinitierede aktiviteter samt daglige rutiner giver børnene mulighed for at trives, lære, udvikle sig og dannes.

Det pædagogiske læringsmiljø skal tilrettelægges, så det inddrager hensynet til børnenes perspektiv og deltagelse, børnefællesskabet, børnegruppens sammensætning og børnenes forskellige forudsætninger”

Hvordan skaber vi hele dagen et pædagogisk læringsmiljø, der giver alle børn mulighed for at trives, lære, udvikle sig og dannes?

I Børneuniverset er der selvvalgte aktiviteter om morgenen og om eftermiddagen. De foregår på stuerne, på legepladsen og i fællesarealet. Her leger børnene på tværs af alder og grupper.

Aktiviteterne i Børneuniverset forgår i grupperne og tilpasses alder og fællesskaber. De forgår enten på stuerne, på ture ud af huset, i nærområdet, på legepladsen eller i vores uderum på legepladsen. En gang om ugen er der fællesaktiviteter på tværs af grupperne på legepladsen om formiddagen. Aktiviteterne tilrettelægges efter læreplanstemaerne, årstiderne samt barnets spor og interesser. Hver stue laver månedsplaner, her kan man følge med i hvad der arbejdes på i forhold til de seks læreplanstemaer.

Der er mange læringsmiljøer i dagligdagen og alle kan tilføje barnet vigtig læring. Eksempler kan være garderoben, her udvikler barnet selvhjulpethed og motoriske færdigheder. I spisesituationerne udvikles eks. motoriske færdigheder, fællesskabets spilleregler, madkultur osv.

Samarbejde med forældre om børns læring

”Det skal fremgå af den pædagogiske læreplan, hvordan dagtilbuddet samarbejder med forældrene om børns læring”



Hvordan samarbejder vi med forældrene om barnets og børnegruppens trivsel og læring?

I Børneuniverset har vi stort fokus på forældresamarbejdet og oplever, at det er et centralt omdrejningspunkt for børnenes trivsel, læring og udvikling. Den løbende udvikling af forældresamarbejdet er forankret i bestyrelsen, hvor nye samarbejdsformer og konkrete aktiviteter til at understøtte forældresamarbejdet drøftes og besluttes. Både forældrerepræsentanter og medarbejderrepræsentanter deltager her, og vi oplever at de forskellige perspektiver på trivsel, læring og forældresamarbejde bidrager konstruktivt til dialogen.

Vi har følgende aktiviteter, der understøtter forældresamarbejdet i Børneuniverset:

Årlige forældresamtaler:

Hvert efterår afholdes individuelle samtaler med forældrene af ca. 20 minutters varighed. Formålet er, at have et rum for dialogen og for, at danne gode relationer med forældrene, som det kan være vanskeligt at skabe pladsen til i den travle hverdag – særligt i hente/bringe situationer med mange børn og forældre i institutionen. Derudover har samtalerne til formål, at skabe sammenhæng mellem institution og hjem ved at give forældrene et indblik i, hvordan personalet oplever barnets trivsel og udviklingsniveau og give personalet indblik i, hvordan barnet opleves i hjemmet. På denne måde videndeles om barnet og det bliver muligt at se barnets udvikling og trivsel på tværs. Det er også her det drøftes om der er særlige fokusområder i forhold til barnets trivsel og udvikling, som forældre og personale kan være sammen om at understøtte. Vi bruger ”Dialogværktøjet” gennem ”Hjernen & Hjertet” som er et understøttende værktøj ved forældresamtalerne.

Sociale aktiviteter:

Vi har en årlig **sommerfest**, festen har som hovedformål at der er tid og rum til socialt samvær på tværs af personalegruppen, forældregruppen og børnegruppen. Vi inddrager forældrene i planlægning og udførelsen af festen.

Det årlige **forældremøde** falder i november. Her er børnene også med. Vi starter med fællesspisning og efter spisningen ”underholder” personalet børnene, mens forældrene holder møde. Det faste indslag er valg til bestyrelsen og en præsentation af børnenes hverdag og hvordan personalet arbejder med læreplanstemaerne

Årligt har hver stue en **bedsteforældredag**, så børnene kan vise deres hverdag frem for deres bedsteforældre.

Der er fælles **julemorgenkaffe** den første fredag i december, her er det igen fællesskabet, der er i fokus.

Derudover er personalet gode til, på eget initiativ, at se hvornår der kan iværksættes en aktivitet, der kan styrke forældresamarbejdet. Det kan fx være en fernisering en fredag eftermiddag eller en forespørgsel om praktisk hjælp til fx et mindre projekt på legepladsen.

Forældrene kan inddrages i de daglige aktiviteter, som f.eks. hvis en aktivitet handler om former og farver, så skal barnet medbringe en gul- eller en firkantet ting. Vi er løberne i dialog med forældrene omkring aktiviteterne, der hænges opslag op og børnenes kunstværker fremstilles, dette skaber yderligere interesse og dialog omkring aktiviteterne med forældrene. Ydermere inddrages/bakker de op om vores læreplanstemaer f.eks. kommer de med musik og dans fra deres hjemland, som vi udfører i fællesskab med den aktuelle børnegruppe, el. laver smagsprøver fra deres madkultur.

AULA

Et sidste vigtigt omdrejningspunkt for forældresamarbejdet er AULA. Udover at fungere som en kanal til formidling af konkret praktisk information til forældrene er det også på AULA, at dagens aktiviteter i ord og billeder bliver formidlet. Her understøttes sammenhængen mellem institution og hjem til gavn for børnenes trivsel og læring.



Børn i udsatte positioner

”Det skal fremgå af den pædagogiske læreplan, hvordan det pædagogiske læringsmiljø tager højde for børn i udsatte positioner, så børnenes trivsel, læring, udvikling og dannelse fremmes.”



Hvordan skaber vi et pædagogisk læringsmiljø, der tager højde for og involverer børn i udsatte positioner, så børnenes trivsel, læring, udvikling og dannelse fremmes?

Vi definerer børn i udsatte positioner, som enten børn med nedsat fysisk eller psykisk funktionsevne, eller børn der periodevis er sårbare, fordi de belastes af et, for dem, alvorligt problem i deres familie eller nære miljø. Eller børn der er truede fordi de er belastede af vedvarende problemer i deres familie eller nære miljø”

Vi vil igennem anerkendelse og fokus på det gode i barnets liv, skabe rammer, der tilgodeser det enkelte barn i en udsat position.

- I Børneuniverset er det vigtigt, at alle børn føler sig trygge. Eks. er personalet meget opmærksomme, når barnet afleveres, at de får sagt ordentligt farvel, føler sig set og kommer godt ind i fællesskabet.
- De voksne har desuden fokus på at lære børnene, at alle ikke er ens, og der er plads til børn med forskelligheder. Eks. sætter vi ord på hvorfor eks. Hans der har sukkersyge, har brug for særlig opmærksomhed i løbet af hverdagen.
- At aktiviteter også foregår i mindre grupper, så børnene har bedst mulighed for nærvær og udvikling. Der bliver taget hensyn til de børn, der bedst lærer i mindre grupper, og derfor tilrettelægges aktiviteterne efter grupperne sammensætning af børn
- At vi har fokus på sproget mellem børn og voksne, voksen til voksen og barn til barn.
- At vi snakker om, og øver sociale spilleregler i dagligdagen og under aktiviteter.

Sammenhæng til 0-klassen

”Det skal fremgå af den pædagogiske læreplan, hvordan der i børnenes sidste år i dagtilbuddet tilrettelægges et pædagogisk læringsmiljø, der skaber sammenhæng til børnehaveklassen.”



Hvordan tilrettelægger vi vores pædagogiske læringsmiljø for de ældste børn, så det skaber sammenhæng til børnehaveklassen? (Dette spørgsmål gælder kun dagtilbud med børn i den relevante aldersgruppe.)

Børneuniverset samarbejder med Bakkeskolen, Boldesager og Spangsbjerg. Her er der etableret en samarbejdskultur, der følger en logisk og geografisk opdeling, og som har til formål at kordinere den lokale ud-møntning og implementering. Hvis det er muligt besøger vi skolerne med børnene, eller får besøg af elever og lærer fra skolen i Børneuniverset. Herved skabes der sammenhæng mellem skole- og daginstitutionerne som skaber ensartethed og arbejde mod fællesmål.

I Børneuniverset's storegruppen arbejdes der specifikt på, at forberede børnehavebarnet til det nye liv som skolebarn. Grundlæggende gælder det om, at børnene er klar til at mestre de krav, der stilles i skolen, hvad angår praktiske og sociale kompetencer. Fra januar til marts er førskolegruppen sammen hver formiddag på en stue, som er indrettet til formålet.

Øvrige krav til indholdet i den pædagogiske læreplan

Inddragelse af lokalsamfundet

”Det skal fremgå af den pædagogiske læreplan, hvordan dagtilbuddet inddrager lokalsamfundet i arbejdet med etablering af pædagogiske læringsmiljøer for børn”

Hvordan inddrager vi lokalsamfundet i arbejdet med at skabe pædagogiske læringsmiljøer for børn?

Lokalsamfundet består af flere niveauer indenfor barnets tilknytning til det lokale i institutionen og i fritiden.

Vi arbejder, i Børneuniverset aldersdifferentieret med barnets introduktion til lokalsamfundet og også med institutionens tilknytning, placering og rolle i det lokale.

I Børneuniverset bruger vi eks. legepladser og grønne områder i nærmiljøet, biblioteket, museum, brandstation og Byparken.

Børneuniverset for besøg af skolebørn fra skolerne i nærområdet, de læser eks, højt for børnene.

Vi besøger også andre institutioner i vores nærområde og de besøger os.

Børneuniverset inddrager forældre fra lokalsamfundet i aktiviteter, f.eks. besøger hjemmet eller arbejdspladser.

Børneuniverset lader lokale foreninger komme og sætte plakater og tilmeldingssedler op i institutionen.

Kirken besøges ved højtider og ser den årlige teaterforestilling som foregår i nærmiljøet.

I takt med at barnet bliver fortrolig med lokalsamfundet sørger Børneuniverset for, at læringsmiljøerne ekspanderes og udvides for det enkelte barn.

Arbejdet med det fysiske, psykiske og æstetiske børnemiljø

”Arbejdet med det fysiske, psykiske og æstetiske børnemiljø i dagtilbuddet skal integreres i det pædagogiske arbejde med etablering af pædagogiske læringsmiljøer.

Børnemiljøet skal vurderes i et børneperspektiv, og børns oplevelser af børnemiljøet skal indtages under hensyntagen til børnenes alder og modenhed”

Hvordan integrerer vi det fysiske, psykiske og æstetiske børnemiljø i det pædagogiske læringsmiljø?

Det fysiske børnemiljø:

Der skal løbende holdes fokus på motorikrum til fysiske udfoldelser. Legepladsen nævnes af børnene som et godt sted at være/lege. Børnene inddrages i nye aktiviteter og skolebørnene spørges via skema **Børne Miljø Vurdering**.

Børnene deles op i mindre grupper om formiddagen (her anvendes ex ”Rumraketten” på legepladsen) for at formindske støjen omkring børnene, herved gives bedre plads til fordybelse, udvikling og trivsel. Der arbejdes med hygiejne i hverdagen, hvor der bliver sprittet af, luftet ud til middag og der er fokus på børnenes hygiejne (håndvask, hoster ned i ærmet mm.).

Det psykiske børnemiljø:

Mobberi, og ”det at føle sig udenfor” er en af vores kerneopgaver, det tages op på bestyrelsesmøde, stue- og personalemøder, så vi løbende får set på mulighederne for at arbejde med barnets trivsel og velfærd. Personalet støtter børnene til at indgå i et fællesskab med andre, på en hensigtsmæssig måde. Inklusion hænger sammen med det at føle sig ”indenfor” og ses i **Børne Miljø Vurdering** og læreplanen som en implicit del af begge. Der laves årligt trivselsmålinger på hvert barn, her vurderer den enkelte personale hvert barn i institutionen, på den måde har vi øje på alle børn og fokus på deres trivsel.

Det æstetiske børnemiljø:

Både ude og inde lægger vi vægt på, at der er gode og tidssvarende faciliteter. Vi følger op på vedligeholdelse via boligforeningen (bygningen udvendig) og sørger for, at vi får renoveret både grupperum, toiletter, garderobe forhold. Legepladsen holdes ren og vedligeholdt, vi har en havemand/pedel som tager de store opgaver. Børnene i samarbejde med personalet tage de mindre opgaver. Hvis vi f.eks. skal have nyt sand i sandkasserne, inddrages forældrene også i arbejdet.

Ligeledes at grupperummene virker indbydende og inspirerende. Der skal være rum i rummet, så børnene har mulighed for at lege i mindre grupper uden forstyrrelse. Vi udnytter vores store fællesrum, til at lege på tværs af grupperne. Førstehåndsindtrykket skal virke indbydende, når man træder ind i Børneuniverset, derfor er vi opmærksomme på vores udsmykning og på udstilling af børnenes kreativiteter og billeder af Børneuniverset’s hverdag.

De seks læreplanstemaer



”Den pædagogiske læreplan skal udarbejdes med udgangspunkt i seks læreplanstemaer samt mål for sammenhængen mellem læringsmiljøet og børns læring.

Det skal fremgå af den pædagogiske læreplan, hvordan det pædagogiske læringsmiljø understøtter børns brede læring inden for og på tværs af de seks læreplanstemaer”

”Vi følger barnets spor, det handler om at vi iagttager hvad børnene er optaget af og ud fra dette planlægger og iværksætter vi aktiviteter og projekter”

”Digitalisering”

Alsidig personlig udvikling

”Alsidig personlig udvikling drejer sig om den stadige udvidelse af barnets erfaringsverden og deltagelsesmuligheder. Det forudsætter engagement, livsduelighed, gåpåmod og kompetencer til deltagelse.”



Pædagogiske mål for læreplanstemaet:

1. Det pædagogiske læringsmiljø skal understøtte, at alle børn udfolder, udforsker og erfarer sig selv og hinanden på både kendte og nye måder og får tillid til egne potentialer. Dette skal ske på tværs af blandt andet alder, køn samt social og kulturel baggrund.
2. Det pædagogiske læringsmiljø skal understøtte samspil og tilknytning mellem børn og det pædagogiske personale og børn imellem. Det skal være præget af omsorg, tryghed og nysgerrighed, så alle børn udvikler engagement, livsduelighed, gåpåmod og kompetencer til deltagelse i fællesskaber. Dette gælder også i situationer, der kræver fordybelse, vedholdenhed og prioritering.

Hvordan understøtter vores pædagogiske læringsmiljø børnenes alsidige personlige udvikling?

Herunder, hvordan vores pædagogiske læringsmiljø:

- Understøtter de to pædagogiske mål for temaet Alsidig personlig udvikling
- Tager udgangspunkt i det fælles pædagogiske grundlag
- Ses i samspil med de øvrige læreplanstemaer.

Alsidig personlig udvikling for 0-3 år:

Vi vil i dagligdagen være lyttende og give positiv respons. Lære barnet at deltage – f.eks. hjælpe barnet til at tage tøj af og på selv, lære at spise selv, øve toiletbesøg, synge sange med navne, se og høre barnets tegn, møde barnet anerkendende i dets forskellige rammer og udviklingsniveauer. Have rum og rammer til fordybelse, hvor barnet selv kan nå legetøjet, og kan finde rum til ro og leg, understøtte barnets gåpåmod – at turde noget nyt. Vi er opmærksomme på indretning af rummet, og at ting er i børnehøjde, eks. har vi rammer med billeder, som børnene kan pege og se på.

Legen i vuggestuen foregår i et roligt tempo, nede på gulvet, hvor børnene selv kan komme rundt og være nysgerrige og udviklende. Ved kreative aktiviteter sidder børnene rundt om bordet, og får lov til, at deltage på det niveau de er. Nogle gange er der mere maling i håret, end på papiret.

Alsidig personlig udvikling for 3-6 år:

Vi inddrager barnet i beslutningsprocesser (Introduktion til demokrati), og følger børnenes niveau og aldersdifferentiering. Børnene deltager engageret i praktiske opgaver i hverdagen, for at støtte op om dets ansvarlighed og selvstændighed. Børnene udfordres igennem forskellige aktiviteter, som formår at flytte grænser, give succesrige oplevelser ved engagement og deltagelse, samt at alle aktiviteter arbejder hen imod livsduelighed, og klæder barnet på til en god skolestart. Vi er opmærksomme på, at inddrage børn i udsatte positioner og skabe nye legerelationer for alle i gruppen.

De voksne har fokus på, at udvikle og opdage de pædagogiske læringsmiljøer, der findes i institutionen. Eks. kan garderoben være et læringsmiljø for selvhjulpethed, hvor børnene får ro og mulighed for at øve sig i selv at tage tøj på. Stuerne er indrettet med rum i rummet, der skaber ro og mulighed for udvikling og fordybelse i mindre grupper. Legepladsen indbyder til læring, eks. har vi **"Rumraketten"** som er et skur, hvor der er plads og mulighed for fordybelse og kreativitet. Legepladsen giver mulighed for at udvikle sig motorisk, og børnene kan søge hen i en af de mange hjørner og kroge, som giver ro og hvor fantasien udvikles.



Social udvikling

”Social udvikling er udvikling af sociale handlemuligheder og deltagelsesformer og foregår i sociale fællesskaber, hvor børnene kan opleve at høre til, og hvor de kan gøre sig erfaringer med selv at øve indflydelse og med at værdsætte forskellighed.

Gennem relationer til andre udvikler børn empati og sociale relationer, og læringsmiljøet skal derfor understøtte børns opbygning af relationer til andre børn, til det pædagogiske personale, til lokal- og nærmiljøet, til aktiviteter, ting, legetøj m.m.”



Pædagogiske mål for læreplanstemaet:

1. Det pædagogiske læringsmiljø skal understøtte, at alle børn trives og indgår i sociale fællesskaber, og at alle børn udvikler empati og relationer.
2. Det pædagogiske læringsmiljø skal understøtte fællesskaber, hvor forskellighed ses som en ressource, og som bidrager til demokratisk dannelse.

Hvordan understøtter vores pædagogiske læringsmiljø børnenes sociale udvikling?

Herunder, hvordan vores pædagogiske læringsmiljø:

- Understøtter de to pædagogiske mål for temaet Social udvikling
- Tager udgangspunkt i det fælles pædagogiske grundlag
- Ses i samspil med de øvrige læreplanstemaer.

Social udvikling for 0-2 år:

I dagligdagen støtter vi barnet ved at se og være opmærksomme på dets behov, opfordrer dem til at hjælpe hinanden, - hvad kan du og hvad kan jeg, turde have en mening og byde ind til leg og løsninger. Vi er opmærksomme på læringsmiljøerne i hverdagen, f.eks. er toiletbesøg inden frokost en del af socialiseringsprocessen, hvor børnene øver i at vente på tur ved håndvasken, herved lærer de om køkultur.

Der arbejdes med ”Fri for Mobberi”, som er et pædagogisk værktøj om følelser og situationer i børnenes hverdag. Her lærer de at mærke sig selv og aflæse andre børn og voksne.

De voksne er tydelige og guider i relationerne, de er anerkendende i betydningen af relationer mellem barn og voksen, men også mellem børnene. Vi er som voksne meget opmærksomme på vores rolle, hvordan vi taler til hinanden, opfører os over for hinanden og vores kropssprog.

Vi skaber situationer, hvor børnene bliver inspireret til at lære og vi opdeler os i mindre grupper, for bedre at kunne understøtte og udvikle børnene. Vi tænker over, hvordan vi danner grupperne, så vi er med til at skabe ny relationer og venskaber.

Social udvikling for 3-6 år:

I dagligdagen støtter vi barnet, ved at se det og været opmærksomme på dets behov. Her er fokus på legen og børnenes relationer til hinanden, hvordan de leger sammen, at de lærer at hjælpe hinanden, tør have en mening, byde ind til legen og komme med løsninger.

Vi arbejder med empati og at barnet forstår andres signaler og følelser, og de er en del af en større gruppe, med forskellige baggrunde og kulturer.

"Vi gør brug af Fri for Mobberi", som er et pædagogisk værktøj om følelser og situationer i børnenes hverdag, her lærer børnene at mærke sig selv, aflæse andre børn og voksne, og i fællesskab sættes de ord på nye strategier til konfliktløsninger.

Den frie leg styrker barnets sociale og alsidige udvikling – barnet arbejder med alle sine input i den frie leg, og omsætter disse til eget liv og læring.

De voksne er tydelige og guider i relationerne, de er anerkendende i betydningen af relationer mellem barn og voksen, men også mellem børnene. Vi er som voksne meget opmærksomme på vores rolle, hvordan vi taler til hinanden, opfører os over for hinanden og vores kropssprog.

Vi skaber situationer, hvor børnene bliver inspireret til at lære, vi opdeler os i mindre grupper, for bedre at kunne understøtte og udvikle børnene. Vi tænker over, hvordan vi danner grupperne, så vi er med til at skabe nye relationer og venskaber.

Vi bruger legen og læringsmiljøet til at styrke relationerne, eller videregive viden, mange gentagelser – læse den samme historie flere gange. Vi øver de daglige rutiner, såsom at vente på tur, blive selvhjulpne i eks. garderoben, her får de tiden til at øve sig, og muligheden for at få den nødvendige hjælp, børnene opfordres til at hjælpe hinanden. Børnene introduktioners til grupperegler – medbestemmelse og ansvar for gruppen. Vi tager på ture ud af huset, b.la. for at styrke fællesskabet og vise dem nærområdet. Vi laver aktiviteter og understøtter relationer på tværs af grupperne.



Kommunikation og sprog

”Børns kommunikation og sprog tilegnes og udvikles i nære relationer med barnets forældre, i fællesskaber med andre børn og sammen med det pædagogiske personale.

Det centrale for børns sprogtiltagelse er, at læringsmiljøet understøtter børns kommunikative og sproglige interaktioner med det pædagogiske personale. Det er ligeledes centralt, at det pædagogiske personale er bevidst om, at de fungerer som sproglige rollemodeller for børnene, og at børnene guides til at indgå i fællesskaber med andre børn.”



Pædagogiske mål for læreplanstemaet:

1. Det pædagogiske læringsmiljø skal understøtte, at alle børn udvikler sprog, der bidrager til, at børnene kan forstå sig selv, hinanden og deres omverden.
2. Det pædagogiske læringsmiljø skal understøtte, at alle børn opnår erfaringer med at kommunikere og sprogliggøre tanker, behov og ideer, som børnene kan anvende i sociale fællesskaber.

Hvordan understøtter vores pædagogiske læringsmiljø børnenes kommunikation og sprog?

Herunder, hvordan vores pædagogiske læringsmiljø:

- Understøtter de to pædagogiske mål for temaet Kommunikation og sprog
- Tager udgangspunkt i det fælles pædagogiske grundlag
- Ses i samspil med de øvrige læreplanstemaer.

Kommunikation og sprog for 0-2 år:

Vi har dagligt fokus på sang og fagtesange – vi spejler børnene i deres sprog og udtryksformer. Vi har dialogisk læsning, rim og remser, og vi møder børnene i deres forskellige sproglige udviklinger. Vi er meget opmærksomme på, at sætter ord på omgivelserne, handlinger og oplevelser. Vi giver barnet tid og rum til at udtrykke sig. Vi har på stuerne hængt billederne op i børnehøjde, der kan give anledning til samtale og dialog.

Vi deler børnene op i små grupper, hvor vi introducerer forskellige sproglige materialer og laver forskellige mundmotoriske øvelser: puste, suge, drikke. Vi spiller eks. vendespil, sætter ord på billederne og hvor vi eks. kender det fra.

Vi er opmærksomme på, at vi som voksne er rollemodeller med en god omgangstone og minimerer unødvendig støj.

Kommunikation og sprog for 3-6 år:

Vi laver aktiviteter, der styrker ordforrådet og begrebsverden. Der er opmærksomhed på at lytte til hinanden og ligeledes opfordres der til at sætte ord på handlinger, følelser og behov. Vi udfordrer børnene til sproglig kreativitet, og de bliver præsenteret for mange forskellige måder at udtrykke sig på, det kan eks. være gennem rollelege, vendespil, sang og sanglege, dialoglæsning.

Vi inddrager de nye digitaliserings- og kommunikationsformer, som f.eks. IPad, så den bliver en naturlig del af hverdagen.

Vi afholder samlinger, hvor børnene lærer, at udtrykke og fortælle om oplevelser foran andre. Vi er som voksne i dialog med barnet, hvor samtalens regler læres (kunne tale, lytte og vente på tur) og arbejder med at udvikle kropssproget, samt kunne aflæse andres kropssprog. Er der nogen der har brug for hjælp, hvorfor græder din ven, hvorfor græder du?

Vi udforsker og arbejder med lyde, rim og remser på et aldersvarende niveau. Vi som voksne hjælper børnene med at indgå i legerelationer med andre, og støtter dem i at kunne sige til og fra på en hensigtsmæssig måde.

Vi skaber struktur og forudsigelige rammer ved daglig rytme og planlægning af aktiviteter.

Vi er opmærksomme på, at vi som voksne er rollemodeller med en god omgangstone og minimerer unødvendig støj.

Alle børn kan sprogvurderes fra 2 år, hvis vi møder udfordringer.



Krop, sanser og bevægelse



”Børn er i verden gennem kroppen, og når de støttes i at bruge, udfordre, eksperimentere, mærke og passe på kroppen – gennem ro og bevægelse – lægges grundlaget for fysisk og psykisk trivsel.

Kroppen er et stort og sammensat sansesystem, som udgør fundamentet for erfaring, viden, følelsesmæssige og sociale processer, ligesom al kommunikation og relations dannelse udgår fra kroppen”.

Pædagogiske mål for læreplanstemaet:

1. Det pædagogiske læringsmiljø skal understøtte, at alle børn udforsker og eksperimenterer med mange forskellige måder at bruge kroppen på.
2. Det pædagogiske læringsmiljø skal understøtte, at alle børn oplever krops- og bevægelsesglæde både i ro og i aktivitet, så børnene bliver fortrolige med deres krop, herunder kropslige fornemmelser, kroppens funktioner, sanser og forskellige former for bevægelse.

Hvordan understøtter vores pædagogiske læringsmiljø udviklingen af børnenes krop, sanser og bevægelse?

Herunder, hvordan vores pædagogiske læringsmiljø:

- Understøtter de to pædagogiske mål for temaet Krop, sanser og bevægelse
- Tager udgangspunkt i det fælles pædagogiske grundlag
- Ses i samspil med de øvrige læreplanstemaer.

Krop, sanser og bevægelse for 0-2 år:

Vi deler børnene op i små grupper, for at styrke nærværet og have fokus på aktiviteten. Vi skaber rammer for børnene, hvor vi giver dem mulighed for at udvikle deres finmotorik, ved at de eks. bygger med Lego, laver puslespil, peger i en bog og tegner. Vi gør børnene bevidste om at bruge deres sanser – se, høre, lugte og smage, det kan eks. være ved at introducere dem for varieret og sund mad, og give dem mulighed for at smage på forskellige ting, at de er i naturen og mærker varmen fra solen, regnen, kulden og sneen.

Vi skaber rammerne, så børnene får mulighed for at bruge deres krop, eks. bygges der motorikbaner indenfor, hvor man kan kravle, hoppe ned, gå på line. Ligeledes er der på legepladsen muligheder for at udvikle, og udfordre sig grovmotoriks. Vi går ture i naturen og nærmiljøet, har kan motorikken også udfordres, eks. i form af en bakke, og har sanglege og fagtelege. Vi er opmærksomme på barnets fysiske udvikling, og søger professionel assistance, hvis vi oplever, at det er nødvendigt.

Krop, sanser og bevægelse for 3-6 år:

Vi opfordrer børnene til selv at være fysisk aktive i deres aktiviteter, og er opmærksomme på at rammerne indbyder til bevægelse og ro. Vi har mindre rum i rummet, så man kan lege i mindre grupper. Børneuniverset skaber de fysiske rammer, så alle børn udfordres indenfor og på legepladsen. På legepladsen er der klatrestativer, gynger, små gårdhaver, bordbænke, ro og udfordringer for både store og små. Vi bruger nærområdets legepladser, bakker, og går på både kortere og længere ture.

Vi skaber rammerne i hverdagen, hvor børnenes finmotorik udvikles gennem planlagte aktiviteter, eks klip og klister, male, spille, IPad, lave perler, eller i den frie leg.

Vi arbejder med sanseintegration i det daglige pædagogiske arbejde. Her har vi fokus på sanserne ved både at føle og smage, eks. aktiviteter med blindsmagning, følekasser osv. Vi er ude i alt slags vejr, så vi både mærker regn, sol, varme og kulde.

Vi arbejder efter at lade børnene eksperimentere med at bevæge sig på forskellige underlag som f.eks. sand, græs, fugtigt, tørt, hårdt og blødt. På legepladsen om sommeren, er det f.eks. tilladt at gå med bare tæer.

Vi har fokus på digitalisering via IPad og bevægelse, hvor børnene i fællesskab eks. bevæger sig til musik eller er på skattejagt.

Vi har fokus på kost - se kostpolitik for Børneuniverset som vores forældrebestyrelse har været med til at udarbejde.



Natur, udeliv og science



”Naturoplevelser i barndommen har både en følelsesmæssig, en kropslig, en social og en kognitiv dimension.

Naturen er et rum, hvor børn kan eksperimentere og gøre sig de første erfaringer med naturvidenskabelige tænke- og analysemåder. Men naturen er også grundlag for arbejdet med bæredygtighed og samspillet mellem menneske, samfund og natur.”

Pædagogiske mål for læreplanstemaet:

1. Det pædagogiske læringsmiljø skal understøtte, at alle børn får konkrete erfaringer med naturen, som udvikler deres nysgerrighed og lyst til at udforske naturen, som giver børnene mulighed for at opleve menneskets forbundethed med naturen, og som giver børnene en begyndende forståelse for betydningen af en bæredygtig udvikling.
2. Det pædagogiske læringsmiljø skal understøtte, at alle børn aktivt observerer og undersøger naturfænomener i deres omverden, så børnene får erfaringer med at genkende og udtrykke sig om årsag, virkning og sammenhænge, herunder en begyndende matematisk opmærksomhed.

Hvordan understøtter vores pædagogiske læringsmiljø, at børnene gør sig erfaringer med natur, udeliv og science?

Herunder hvordan vores pædagogiske læringsmiljø:

- Understøtter de to pædagogiske mål for temaet Natur, udeliv og science
- Tager udgangspunkt i det fælles pædagogiske grundlag
- Ses i samspil med de øvrige læreplanstemaer.

Børnene skal have muligheden for at opleve glæden ved at være i naturen og herigennem udvikle respekt for naturen og miljøet.

Børnene skal kunne opleve naturen med alle sanser og opleve naturen som en mulighed, hvor legen og fantasien kan slippes løs. Her er der plads til både vilde- og stille lege.

Læringsrummet er primært set i udelivet og nærmiljøet, men tænkes også ind på stuen. F.eks. solsikker der har spiret på stuen plantes ud igen. Æbler plukkes i efteråret og laves til æblegrød og saft.

Natur, udeliv og science for 0-2 år:

Børnene skal se, høre, føle, smage og lugte naturen. Derfor tager vi på ture i naturen, og lærer bøger om naturen. Vi tager naturen indenfor – udhuler græskar, sår og planter. Ligeledes har vi håndvaske i børnehøjde med mulighed for vandlege. Vi laver mudderkager, hopper i vandpytter på vores legeplads. Derudover har vi borde i børnehøjde, i sandkassen, som giver gode legestillinger for børnene. En legeplads hvor børnene kan finde insekter, se og mærke træer og buske samt sol og skygge. De voksne er opmærksomme på deres rolle, og støtter barnet i dets oplevelse af naturen

Natur, udeliv og science for 3-6 år:

Vi tager på ture til strande, havet, diger og skove. Vi læser bøger om naturen, taler om dyr, planter og årstider. Vi laver små science forsøg med eks. sand, vand og luft. Vi synliggør naturoplevelser gennem eksperimenter med insekter ex. laver et myretue-bo, der sås og plantes. Vi inddrager vores store legeplads til et læringsrum, hvor vi har æble/pære- og blommetræer og forskellige buske med bær, som indgår i læringsprocesser med børnene

Desuden har alle børnehavegrupper en fast udedag, hvor alle aktiviteter forgår ude hele formiddagen. Aktiviteten kunne eks. være en tur i nærområdet, at der i fællesskab laves mad ved bålpladsen, eller en aktivitet i vores fine uderum Rumraketten, som er et skur med borde og plads til aktiviteter, lige meget hvordan vejret er. Vi har plantekasser, så vi kan følge årets gang med eks. gulerødder eller blomster.

Vi italesætter og er rollemodeller omkring vores fælles ansvarlighed angående f.eks. skrald, genbrug, bæredygtighed, ageren og oprydning i naturen. Vi bruger de kommunale faciliteter som f.eks. Midtgård og Myretuegård, her får vi mulighed for at studere ræve huler, myretuer, lytter til fuglene, ser og mærker fårene, undersøger grankogler mm.

Vi tager årligt på tur med hele børnehaven og de største fra vuggestuen, her kan vi benytte et af Esbjergs kommunes tilbud.



Kultur, æstetik og fællesskab



”Kultur er en kunstnerisk, skabende kraft, der aktiverer børns sanser og følelser, ligesom det er kulturelle værdier, som børn tilegner sig i hverdagslivet.

Gennem læringsmiljøer med fokus på kultur kan børn møde nye sider af sig selv, få mulighed for at udtrykke sig på mange forskellige måder og forstå deres omverden.”

Pædagogiske mål for læreplanstemaet:

1. Det pædagogiske læringsmiljø skal understøtte, at alle børn indgår i ligeværdige og forskellige former for fællesskaber, hvor de oplever egne og andres kulturelle baggrunde, normer, traditioner og værdier.
2. Det pædagogiske læringsmiljø skal understøtte, at alle børn får mange forskellige kulturelle oplevelser, både som tilskuere og aktive deltagere, som stimulerer børnenes engagement, fantasi, kreativitet og nysgerrighed, og at børnene får erfaringer med at anvende forskellige materialer, redskaber og medier.

Hvordan understøtter vores pædagogiske læringsmiljø, at børnene gør sig erfaringer med kultur, æstetik og fællesskab?

Herunder, hvordan vores pædagogiske læringsmiljø:

Understøtter de to pædagogiske mål for temaet Kultur, æstetik og fællesskab

Tager udgangspunkt i det fælles pædagogiske grundlag

Ses i samspil med de øvrige læreplanstemaer.

Børnene er nysgerrige på kultur, kulturelle udtryksformer og traditioner og derfor er det vigtigt, at vi støtter barnet i at eksperimentere, og at de har mulighed for at møde forskellige kulturer og traditioner. De skal have adgang til forskellige materialer, eks. ler, vand og maling. Forskellige redskaber, som eks. moderne medier som iPad og internet. De skal præsenteres for forskellige tilbud, eks. teater, biblioteket og udstillinger.

Kultur, æstetik og fællesskab for 0-2 år:

Vi har fokus på, at vi i fællesskab holder de danske traditioner ved lige som: fastelavn, påske, Sct. Hans, høst og jul. Vi vil præsentere forskellige materialer for børnene; Maling og ansigts maling, klippe med saks, klistre, udklædning, forskellige papirtyper og farver.

Vi vil ved festlige lejligheder lytte til musik, danse, spise, se teater, synge og mime. Invitere forældre og bedsteforældre indenfor. Acceptere forskellige kulturer ved at åbne og invitere andre ind i institutionen.

Vi fejrer fødselsdage, både i institutionen, men der er også mulighed for at tage på besøg i barnets hjem. Vi besøger lokale kulturinstitutioner, eks. tager vi på museum, biblioteket, i kirke og brandstationen, som ligger i nærmiljøet.

Kultur, æstetik og fællesskab for 3-6 år:

Vi har fokus på at børnene får forklaringer på traditioner som eks. jul og påske. Vi holder danske traditioner ved lige som eks. fastelavn, påske, Sct. Hans, høst og jul, eks ved at lave projekter, der giver børnene kendskab til traditionerne.

Der males, tegnes og ophænges dokumentation fra andre landes kulturer og traditioner. F.eks. kan børnene have billeder med hjemmefra, fra ferier og oplevelser, eller vi finde billeder og film på internettet. Børnenes produkter og oplevelser anerkendes ved, at der laves ferniseringer og udstillinger.

Vi besøger Esbjerg museum, biblioteket og diverse kulturtilbud. Fejre fødselsdage, både i institutionen og hjemme hos barnet. Børnene bliver nysgerrige på fantasien, vi skaber læringsmiljøer der inspirerer fantasien.

Vi Introducere børnene for gamle sange, sanglege og litteratur, der er eks. adgang til bøger, musik, Ipad.

Vi lader børnene få indsigt i andre lande, mennesker og deres kulturer – igennem bøger, maddage, besøg og film. Eks. har vi projekter omkring mad fra andre lande og forældrene og personalet indbydes til at komme og lave mad fra andre kultur.

Vi taler med børnene om deres familier, deres traditioner, tro og kultur, hvor de bor ex bor de i højhus, rækkehus, villa.

Vi har her meget fokus på forældreinddragelse, og på både børnenes og medarbejdernes baggrunde.



Evalueringskultur



”Lederen af dagtilbuddet er ansvarlig for at etablere en evalueringskultur i dagtilbuddet, som skal udvikle og kvalificere det pædagogiske læringsmiljø.

Lederen er ansvarlig for, at arbejdet med den pædagogiske læreplan evalueres mindst hvert andet år med henblik på at udvikle arbejdet. Evalueringen skal tage udgangspunkt i de pædagogiske mål og herunder en vurdering af sammenhængen mellem det pædagogiske læringsmiljø i dagtilbuddet og børnenes trivsel, læring, udvikling og dannelse.

Evalueringen skal offentliggøres.

Lederen af dagtilbuddet er ansvarlig for at sikre en løbende pædagogisk dokumentation af sammenhængen mellem det pædagogiske læringsmiljø og børnenes trivsel, læring, udvikling og dannelse. Den pædagogiske dokumentation skal indgå i evalueringen.”



I børneuniverset reflekterer og evaluere personalet omkring de enkelte børns læring og børnenes læring i grupper ved den årlige TOPI-måling, opfølgning på fokuspunkter, sprogvurderinger, forældresamtaler, snakke på legepladsen, i dagligdagen og på personalemøder.

Vi bruger SMITTE-modellen til at vurdere og evaluere pædagogiske læringsmiljøer og læreplaner.

På skift stuerne imellem tages der et pædagogisk læringsmiljø op, som evalueres på personalemøderne en gang om måneden (dog ikke i sommerferieperioden).

Der evalueres/reflekteres ligeledes på stuemøderne omkring pædagogisk praksis, børnenes læring, trivsel og udvikling.

Børnene spørges/inddrages før, under og efter et projekt –så deres meninger kommer med i evalueringen (så vidt det er muligt)

Personalet spørges/reflekterer/evaluerer efter endte projekter/temaer og data gemmes.

Forældrenes synspunkter/vurderinger af det pædagogiske læringsmiljø, bliver vurderet hvert andet år gennem et spørgeskema, og de årlige TOPI-måling. Efterfølgende tages målingerne op på personale- og bestyrelsesmøde, hvor svarene drøftes.

I Storegruppen laves der sammen med det enkelte barn en **Børne Miljø Vurdering**, dokumentationen tages efterfølgende op på personale- og bestyrelsesmøde, hvor svarene drøftes.

Vi dokumenterer og gemmer alle vurderingerne/målinger og reflekterer på alle mål indenfor en 2 års periode. De endelige mål kommer på hjemmesiden efter 2 år. Vi laver en samlet dokumentation der er overskuelig og let læselig for alle brugere/forældre.

Hvordan evaluerer vi arbejdet med den pædagogiske læreplan, som skal foretages mindst hvert andet år?

Der er daglig eller ugentlig dokumentation på læringsmiljøerne. Vi udstiller løbende produkter/billeder på opslagstavler, vægge og AULA

I dagligdagen er personalet løbene reflekterende i forhold til pædagogisk praksis, og har øje på de pædagogiske læringsmiljøer og børnenes udvikling/dannelse, læring, trivsel.

Der evalueres på stuemøderne omkring pædagogisk praksis, børnenes læring, trivsel og udvikling.

Børnene spørges/inddrages før, under og efter et projekt –så deres meninger kommer med i evalueringen (så vidt det er muligt)

Personalet spørges/reflekterer/evaluerer efter endte projekter/temaer

På bestyrelsesmøder vil vi en gang årligt evaluere på læreplanerne.

